

Nouvelles du THINIHEID

Le numéro : 0.50 € - gratuit sur www.thiniheid.be

avril 2008, numéro 3

Rapport de gestion 2007 à l'AG du 21.04.2008

André LEVEAUX
Directeur

M.M. le Président du Conseil d'Administration et membres de l'ASBL,

Nous rappelons, lors de cette assemblée, que le conseil d'administration a confié à l'architecte A. NYSSSEN-DEHAYE la réalisation d'un projet d'agrandissement des locaux du SAJA et d'aménagement de studios au Service résidentiel. Les travaux sont estimés à 400.000 € HTVA et hors honoraires. Le conseil d'administration doit encore prendre décision pour un emprunt qui devrait être contracté pour le mois de juin 2008. Nous sommes toujours sans nouvelles de notre deuxième demande de subside à CAP 48 pour les aménagements de bâtiment.

L'audit énergétique a été réalisé par l'ingénieur-architecte RENARD. C'est ce dernier qui, suite à son offre du 31.12.2007, s'est vu confier les techniques spéciales (chauffage, électricité et ventilation) pour le nouveau SAJA et les transformations du Service résidentiel. Ces travaux sont estimés à 150.000 € HTVA et hors honoraires.

Le nombre des membres du personnel engagé est plus important que celui requis par l'AWIPH. Nous dépassons le nombre d'une unité. C'est le département immobilier qui actuellement comble la différence.

Le résultat du compte d'exploitation consolidé accuse un boni de 9.036,58 €. Les départements des services subsidiés par l'AWIPH accusent une perte d'exploitation de 16.562,76 €. Le département immobilier de l'ASBL comble les déficits par un boni de 25.599,34 €. Nous réalisons, comme chaque année des travaux d'entretiens pour environ 10.000 € dans les studios. Le budget 2008 accuse encore une perte d'exploitation de 16.000 € sur les départements subsidiés. Au total nous devrions toutefois limiter la perte à

200 €. L'année 2008 est lourde de charges liées aux transformations, incompressibles et non amortissables. Le remboursement de capital de l'emprunt ne devrait intervenir que dans le budget 2009.

Nous continuons toujours à œuvrer pour de la simplification administrative. Nous espérons bien pouvoir prochainement être subsidiés par convention avec l'AWIPH pour l'ensemble de nos services comme une seule organisation et non plus par agrément de quatre services distincts. Cette modification ne sera possible que lorsque l'AWIPH accordera cette possibilité et que nous l'aurons étudiée avec le C.A. et l'ensemble de notre personnel. Il est évident que cette modification devra comporter des garanties de maintien de l'enveloppe totale des subsides actuels.

Les réalisations de qualité par les différentes équipes sont décrites dans la suite de ce rapport. Il est le reflet d'un travail réfléchi dans l'accompagnement des personnes

Au service d'Accueil de Jour, les activités sont toujours très diversifiées. En 2007, nous avons signé l'achat d'une franchise suisse pour la réalisation et la vente, en Belgique, d'allume-feu écologiques appelés K-LUMET®. Le projet a très bien démarré et a suscité l'enthousiasme dans le service. Nous avons déjà conclu deux contrats de licence et deux contrats de sous-traitance. Nous devons arriver à produire une vingtaine de boîtes par semaine pour satisfaire notre clientèle, sans pour cela rendre insupportable, pour les artisans, une productivité trop exigeante. Néanmoins, cette activité est un bon apprentissage, et pour le personnel et pour les artisans, de la rigueur nécessaire d'un travail régulier en vue de satisfaire une clientèle. Le coût total de l'investissement en 2007 pour cette activité est de 12.000 €, dont une partie est à amortir. Ce coût a pu être totalement pris en charge par les subsides.

Il faut néanmoins regretter que, si certaines activités suscitent un dynamisme certain, d'autres telles que l'élevage et le parc doivent être menées avec plus de sérieux.

Le service CHEZ VOUS remplit avec efficacité ses nombreuses missions. Depuis fin de l'année, nous y avons développé une consultation psychologique de 9 heures par semaine, couverte par le subside de l'AWIPH.

Le service résidentiel accompagne 28 personnes 24 h. sur 24. Nous avons, en attente, de nombreuses demandes d'admission que nous ne savons pas satisfaire. Les personnes qui habitent les studios ont de moins en moins de chance de les quitter, vu l'état de leur handicap. Le studio supplémentaire qui sera aménagé dans le bâtiment sera le bienvenu en 2009 pour accueillir un candidat, impatient de trouver un logement au THINIHEID. Le futur living permettra la rencontre des personnes.

Le projet de formation concerté a été revu et l'évaluation de nos services demandée par l'AWIPH s'est mise en place avec l'aide de l'Université de MONS. Cette évaluation se terminera en 2009. Déjà plusieurs pistes d'amélioration ont été envisagées au niveau de la communication interne et externe. Le climat organisationnel des services et des membres du personnel vient d'être évalué et des pistes d'améliorations sont discutées dans les équipes respectives.

Notre travail exige de la compétence et un accent particulier est mis sur la formation et le recyclage des membres du personnel. Chacune des trois équipes a participé à des séances de supervision à raison d'une séance par mois. La majeure partie des membres du personnel manifeste un souci d'amélioration de ses compétences ; nous devons cependant être attentifs à ceux qui, suivant les priorités, doivent les améliorer. Nous entamons des transformations substantielles dans les bâtiments mais nous ne devons pas perdre de vue que les personnes handicapées attendent aussi à être intégrées dans la société.

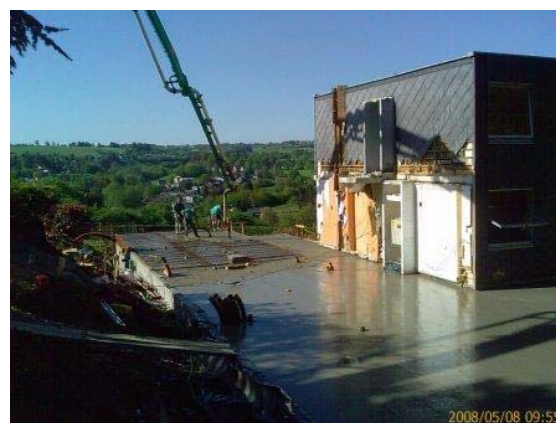
Le travail ardu, précis, remarquable et, trop souvent, ingrat de la comptable et de la secrétaire permet de suivre de manière très serrée les subsides qui nous sont dus et de maîtriser au mieux les dépenses. La gestion est équilibrée. Elle a été inspectée en détail par notre réviseur d'entreprise que nous remercions pour son aide judicieuse. L'inspection de l'AWIPH a contrôlé l'utilisation des subsides pour les années 2004 et 2005.

Je remercie particulièrement tous les membres du personnel du THINIHEID pour leur collaboration à l'évaluation de leur travail et à la découverte de pistes d'amélioration. Nous apprécions aussi leur apport dans le

projet de transformation des bâtiments et le dynamisme avec lequel ils travaillent pour accompagner les personnes de façon compétente et humaine.

Au Service d'accueil de jour

On y est ! Les travaux ont commencé !



Après une première phase de démantèlement de certains locaux (cuisine et véranda), il a fallu réaménager l'espace afin de continuer les activités. L'accès au Service d'accueil de jour a dû être modifié en raison de la délimitation du chantier. Ces modifications de l'espace et de l'accès ont perturbé certaines personnes. Pour d'autre, la démolition de la véranda et de la cuisine a suscité beaucoup d'émotion. Dans l'ensemble, les personnes restent attentives à ce qui se fait chaque jour et posent de nombreuses questions.

Suite aux derniers terrassements et à la pose de coffrage pour les fondations, on voit se dessiner l'implantation des différents ateliers.



En ce qui concerne l'aménagement des nouveaux locaux, il faut déjà y penser maintenant. Ainsi, nous avons déterminé l'aménagement de la cuisine. Celle-ci sera une cuisine équipée de matériel professionnel et notamment d'un four qui fait à la fois cuisson traditionnelle et cuisson vapeur. Cet appareil nous permettra d'envisager la préparation des repas d'une autre manière. Nous allons faire appel à des diététiciens nutritionnistes pour établir des menus équilibrés et variés et travailler davantage avec des produits frais et de saison. L'éducation au goût est aussi un élément important. Aider les personnes à découvrir de nouvelles saveurs et leur donner l'envie de diversifier leur alimentation chez eux est aussi une de nos priorités.

Ces dernières semaines, l'atelier de fabrication de savon a été très productif. Nous avons fabriqué une quantité importante de briques de savon, principalement au lait d'ânesse et au thé vert. Notre savon au lait d'ânesse commence à être connu et plusieurs personnes ayant des problèmes de peau importants viennent régulièrement en acheter.

Le 26 mars, 13 personnes accompagnées de 2 éducateurs sont partis en randonnée. Ils sont partis de Stembert en bus et se sont rendus au Centre Nature de Botrange. Sur place, ils ont fait une balade de +/- 5 km et ensuite, ont visité l'exposition « Home sweet Home » qui a pour but de faire connaître, tout en les comparant aux habitats humains, les « maisons » des animaux et insectes de chez nous et d'ailleurs. Selon les personnes qui ont vu l'exposition, celle-ci vaut vraiment la peine.

La prochaine randonnée est prévue pour ce mardi 15 avril. Destination : le Plateau de Herve.

En ce qui concerne les K-Lumet, l'équipe s'est interrogée sur la manière dont fonctionnait l'activité.

La question que l'on s'est posé est « quel est l'intérêt à ce que ce soit des éducateurs qui accompagnent les personnes dans la fabrication de K-Lumet ? »

Tout d'abord, il y a l'adaptation du poste de travail : les difficultés de certaines personnes poussent les éducateurs à imaginer des adaptations. Par exemple, la mèche des K-LUMET doit mesurer 11 cm. L'éducateur a mis

en place un système de calibrage afin que la personne coupe toujours les mèches à la même longueur.

Ensuite, il y a l'encadrement : il est nécessaire de suivre les personnes au cours de la fabrication et pas en fin de parcours pour « récupérer les erreurs ».

Enfin, il y a les observations et le questionnement que l'on a sur ce qui se passe pendant l'activité.

Il y a aussi la gestion de la dynamique de groupe et la gestion du temps lié aux délais de fabrication et de livraison.

Actuellement, il n'y a pas de stock suffisant. Une des solutions est d'augmenter le nombre de sous-traitant. Nous avons eu des contacts avec d'autres services de la région.

Information des services résidentiels

Mme SORCE remplacé à mi-temps Mme HENDRCKX. Mme CHTAYNA de l'ALE est venue également 25 heures par mois pour l'entretien des studios et des appartements.

Le dimanche 23 mars a eu lieu la fête de Pâques des services résidentiels. Pour cette occasion, un repas festif était offert. Il a été très apprécié par les habitants. Chacun a reçu pour cette occasion un cadeau personnalisé. Les participants ont manifesté leur contentement de participer à cette activité très conviviale.

Suite à l'évaluation des services, nous avons mis en évidence que bon nombre d'habitants n'étaient pas suffisamment informés à propos l'accompagnement proposé par le service résidentiel. Depuis quelques semaines, Georges et Mireille ont travaillé à la préparation d'un montage photos concernant l'offre des services. Un premier groupe de 6 habitants a déjà été informé. Cette rencontre a eu lieu en deux temps. La première partie était consacrée à l'organisation des services, aux objectifs poursuivis ainsi qu'aux moyens. La seconde partie traitait davantage de l'accompagnement. Les personnes étaient particulièrement intéressées de pouvoir visionner des photos. Cette rencontre était riche en échange. Nous espérons que cette initiative permettra de clarifier quelque peu l'accompagnement proposé par les services.

L'ensemble des habitants recevra cette information dans le courant de l'année.

Activités du dimanche

Depuis le début de l'année, les habitants ont eu l'occasion de participer à différents carnavales de la région : Dolhain, Jalhay, Sart-Tiège, Welkenraedt, Goé. Ces activités sont particulièrement attendues par les habitants. Ils apprécient regarder les cortèges, écouter la musique, danser. Bien que le temps ne fût pas toujours de la partie, les participants ont manifesté leur contentement et leur souhait d'y retourner l'an prochain.

Au service d'accompagnement « CHEZ VOUS »

Qui sont les personnes accompagnées par le service?

Le service existe depuis 1994, l'évolution la plus marquante de notre population est la situation familiale.

Les personnes quittent le milieu familial ou institutionnel (79% de la population en 1994) pour vivre en autonomie que ce soit seul, en couple avec ou sans enfant (77% de la population en 2007).

Cette évolution nous a amené à élargir notre réseau de collaboration vers des services accessibles à l'ensemble de la population mais aussi à faire face à la gestion du quotidien.

Comment les personnes prennent-elles contact avec le service?

En 2007, 16 personnes ont débuté un accompagnement;

6 personnes avaient déjà été accompagnées ou connaissaient quelqu'un qui l'était,

2 personnes ont quitté une institution d'hébergement,

1 personne a été envoyée par l'AWIPH,

7 personnes ont été envoyées par des services sociaux dits "généralistes".

Pendant combien de temps les personnes sont-elles accompagnées?

En 2007, 11 accompagnements ont pris fin;

5 personnes ont été suivies pendant moins de 1 an,

3 personnes ont été suivies de 1 à 5 ans,

3 personnes ont été suivies pendant plus de 5 ans.

Ces résultats montrent que l'accompagnement est réalisé au cas par cas, en fonction de chacun. On observe toutefois un lien entre la durée de l'accompagnement et le type de handicap de la personne.

Le THINIHEID ASBL

Rue Thiniheid, 56 à 4801 STEMBERT

Tél. : 087 27.91.40

Fax : 087 27.91.49

info@thiniheid.be

www.thiniheid.be et ... www.k-lumet.be

éditeur responsable : André LEVEAUX